

## สรุปสถานการณ์การผลิตภาคอุตสาหกรรมเดือนพฤษภาคม 2564

การผลิตภาคอุตสาหกรรมเดือนพฤษภาคม 2564 ดัชนีผลผลิตอุตสาหกรรมขยายตัวร้อยละ 25.8 เมื่อเทียบกับเดือนเดียวกันของปีก่อน เป็นผลมาจากการขยายตัวของอุตสาหกรรมสำคัญ ๆ อาทิ อุตสาหกรรมการผลิตยานยนต์ อุตสาหกรรมการผลิตเครื่องปรับอากาศและชิ้นส่วน และอุตสาหกรรมการผลิตแผ่นวงจรอิเล็กทรอนิกส์ อัตราการใช้กำลังการผลิตในเดือนพฤษภาคม 2564 อยู่ที่ร้อยละ 65.4

### ดัชนีผลผลิตอุตสาหกรรมรายสาขาสำคัญ

ดัชนีผลผลิตอุตสาหกรรมเดือนพฤษภาคม 2564 ขยายตัวร้อยละ 25.8 เมื่อเทียบกับเดือนเดียวกันของปีก่อน สาขาอุตสาหกรรมการผลิตสำคัญที่ขยายตัว อาทิ อุตสาหกรรมการผลิตยานยนต์ อุตสาหกรรมการผลิตเครื่องปรับอากาศและชิ้นส่วน และอุตสาหกรรมการผลิตแผ่นวงจรอิเล็กทรอนิกส์



อุตสาหกรรมการผลิตยานยนต์ ดัชนีผลผลิตขยายตัวร้อยละ 151.4 เมื่อเทียบกับเดือนเดียวกันของปีก่อน เป็นการเพิ่มขึ้นจากทุกสินค้า โดยเฉพาะรถบรรทุกพิกัดเล็ก และเครื่องยนต์ดีเซล เนื่องจากฐานต่ำของปีก่อนจากการแพร่ระบาดของโควิด-19 และเพิ่งเริ่มผ่อนคลายมาตรการล็อกดาวน์

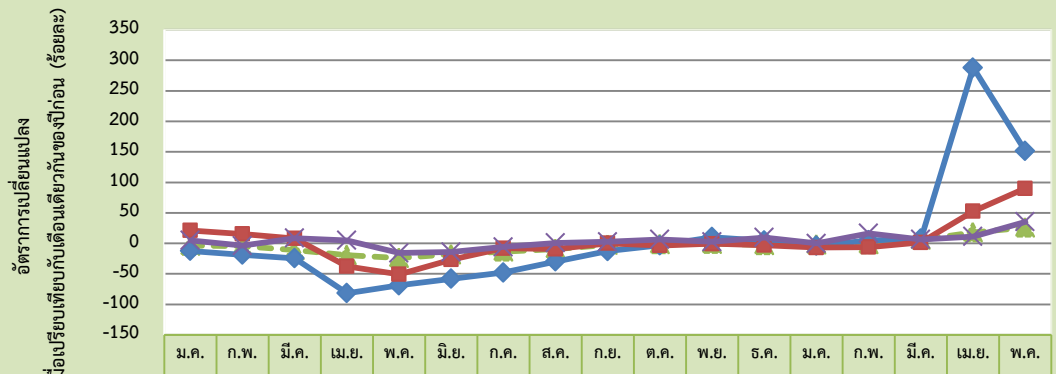


อุตสาหกรรมการผลิตเครื่องปรับอากาศ ดัชนีผลผลิตขยายตัวร้อยละ 90.2 เมื่อเทียบกับเดือนเดียวกันของปีก่อน เนื่องจากฐานต่ำในปีก่อนจากการระบาดของโควิด-19 และปีนี้ผู้ผลิตได้ออกผลิตภัณฑ์ใหม่ๆ ที่ตอบสนองและจูงใจผู้บริโภค รวมถึงตลาดส่งออกหลัก เช่น ออสเตรเลีย สหรัฐอเมริกา อินโดนีเซีย และเวียดนาม มีคำสั่งซื้อเพิ่มขึ้น



อุตสาหกรรมการผลิตแผ่นวงจรอิเล็กทรอนิกส์ ดัชนีผลผลิตขยายตัวร้อยละ 35.4 เมื่อเทียบกับเดือนเดียวกันของปีก่อน เป็นไปตามทิศทางของตลาดชิ้นส่วนอิเล็กทรอนิกส์ของโลกที่เพิ่มขึ้นตลอดในช่วงนี้ ตามปัจจัยบวกในเทคโนโลยีที่เปลี่ยนไปอย่างรวดเร็วและมีความต้องการใช้หลากหลายผลิตภัณฑ์มากขึ้น

### ดัชนีผลผลิตอุตสาหกรรมรายสาขาสำคัญที่ขยายตัวในเดือนพฤษภาคม 2564



อัตราการเปลี่ยนแปลงเมื่อเปรียบเทียบกับเดือนเดียวกันของปีก่อน (ร้อยละ)	2563												2564				
	ม.ค.	ก.พ.	มี.ค.	เม.ย.	พ.ค.	มิ.ย.	ก.ค.	ส.ค.	ก.ย.	ต.ค.	พ.ย.	ธ.ค.	ม.ค.	ก.พ.	มี.ค.	เม.ย.	พ.ค.
MPI	-3.8	-4.9	-11.1	-19.1	-24.1	-17.9	-13.6	-9.3	-2.6	-1.3	-0.6	-2.8	-2.0	-1.3	5.9	18.0	25.8
การผลิตยานยนต์	-12.5	-18.7	-24.6	-81.7	-68.7	-58.1	-47.9	-29.6	-12.6	-3.3	10.0	4.5	-3.9	5.0	7.5	288.1	151.4
การผลิตเครื่องปรับอากาศและชิ้นส่วน	21.2	15.5	8.0	-37.6	-50.8	-26.5	-8.0	-9.3	0.3	-3.5	-0.5	-3.0	-6.8	-6.0	1.5	52.7	90.2
แผ่นวงจรอิเล็กทรอนิกส์	4.8	-3.7	8.6	4.9	-15.9	-14.3	-5.9	0.7	2.5	6.4	2.4	9.6	-0.2	16.4	6.4	11.2	35.4

สำหรับสาขาอุตสาหกรรมการผลิตสำคัญที่หดตัว อาทิ อุตสาหกรรมการผลิตปุ๋ยเคมี อุตสาหกรรมการผลิตเสื้อผ้าสำเร็จรูป และอุตสาหกรรมการผลิตน้ำตาล



อุตสาหกรรมการผลิตปุ๋ยเคมี ดัชนีผลผลิตหดตัวร้อยละ 41.7 เมื่อเทียบกับเดือนเดียวกันของปีก่อน จากการชะลอการผลิตหลังวัตถุดิบนำเข้า (แม่ปุ๋ยยูเรียและโพแทสเซียม) มีราคาสูงขึ้นตามความต้องการใช้จำนวนมากของประเทศจีนและอินเดีย ในขณะที่เกษตรกรมีความต้องการใช้ปุ๋ยมากกว่าปีก่อนจากปริมาณน้ำเพื่อการเพาะปลูกมีเพียงพอที่จะสามารถปลูกข้าวนาปีและข้าวนาปรังได้



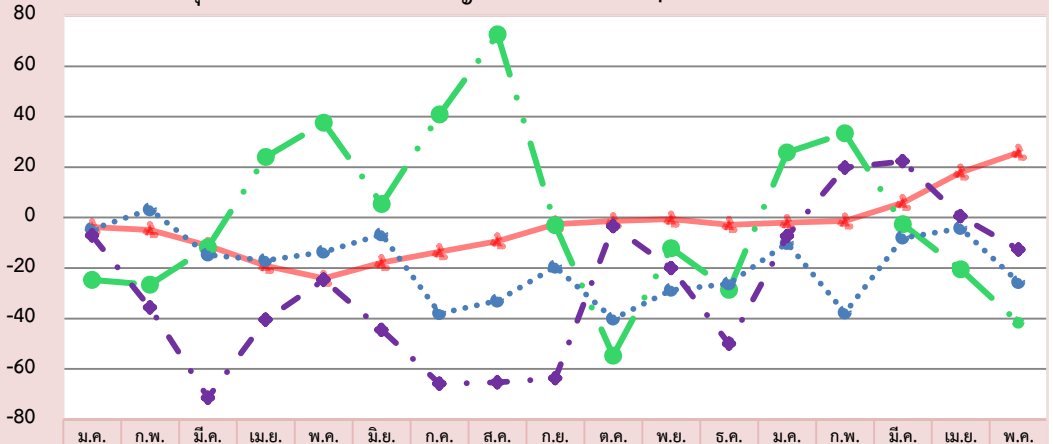
อุตสาหกรรมการผลิตเสื้อผ้าสำเร็จรูป ดัชนีผลผลิตหดตัวร้อยละ 25.7 เมื่อเทียบกับเดือนเดียวกันของปีก่อน จากเกือบทุกรายการสินค้า (ยกเว้นเสื้อผ้าชั้นนอกของสตรีและเด็กหญิง) โดยลดลงทั้งตลาดในประเทศ (-15.27%) และตลาดส่งออก (-15.94%) ตามภาวะเศรษฐกิจในประเทศและประเทศคู่ค้าหลัก เช่น สหรัฐฯ ยุโรป และญี่ปุ่น จากสถานการณ์โควิด-19



อุตสาหกรรมการผลิตน้ำตาล ดัชนีผลผลิตหดตัวร้อยละ 12.7 เมื่อเทียบกับเดือนเดียวกันของปีก่อน จากปัญหาภัยแล้งในปี 2563 ทำให้ปริมาณอ้อยเข้าหีบน้อยกว่าปีก่อน ส่งผลให้ปริมาณการผลิตน้ำตาลลดลง และสถานการณ์การระบาดเชื้อโควิด-19 ระลอก 3 ส่งผลกระทบต่ออุตสาหกรรมอาหารและเครื่องดื่ม ทำให้ความต้องการน้ำตาลภายในประเทศลดลง รวมถึงการขนส่งที่ล่าช้า

ดัชนีผลผลิตอุตสาหกรรมรายสาขาสำคัญที่หดตัวในเดือนพฤษภาคม 2564

อัตราการเปลี่ยนแปลง  
เมื่อเปรียบเทียบกับเดือนเดียวกันของปีก่อน (ร้อยละ)



อัตราการใช้จ่ายกำลังการผลิตเดือนพฤษภาคม 2564

อยู่ที่ระดับร้อยละ

65.4

ข้อมูลเพิ่มเติม : ภัฏฐาวารี น้อยบุญญะ

กองวิจัยเศรษฐกิจอุตสาหกรรม

โทร. 680616